

# IJCAD 2013 セットアップマニュアル

インテリジャパン 株式会社

2013/12/5 版

## 目次

1. インストールの前に.....	2
2. インストールの流れ.....	2
3. プログラムの新規インストール.....	3
4. ライセンス登録.....	6
IJCAD2013 の起動.....	6
スタンドアロン版のライセンス登録.....	6
USB 版のライセンス登録.....	9
ネットワークライセンス版のライセンス登録.....	10
5. プログラムの更新インストール.....	11
6. ライセンスの返却.....	13

## 1. インストールの前に

製品ソフトウェアをインストールする前に、動作環境やご注意などを説明いたします。

動作環境は次のとおりです。

対応 OS : WindowsXP SP3 以降 / Windows Vista SP1 / Windows7 / 8  
RAM : 最低 1GB (2GB 以上推奨)。  
HDD : IJCAD 用として 300MB 以上のハードディスク容量が必要。  
その他 : CD-ROM ドライブ (インストール時)、  
e-mail (スタンダード版、ネットワーク版のライセンス設定時)

※ Windows 7 64bit OS 上では 32bit アプリケーションとして動作します。

※ 最新の対応 OS 情報はインテリジャパンのウェブサイトをご覧ください。

※ 体験版をお使いの方はアンインストールをお願いします。

### ● インストールの準備

製品に付属の CD-ROM と付属のライセンス情報の紙をご用意ください。

インストール時は、「管理者 (システムアドミニストレーター) の権限が必要です。」

## 2. インストールの流れ

IJCAD2013 インストールのおおまかな流れは次のとおりです。

### <新規インストール>

新規にプログラムをインストールする場合

- ① セットアッププログラムの起動
- ② プログラムのインストール
- ③ ライセンスの登録 (登録方法はライセンスの種類により異なります)
- ④ IJCAD2013 の実行

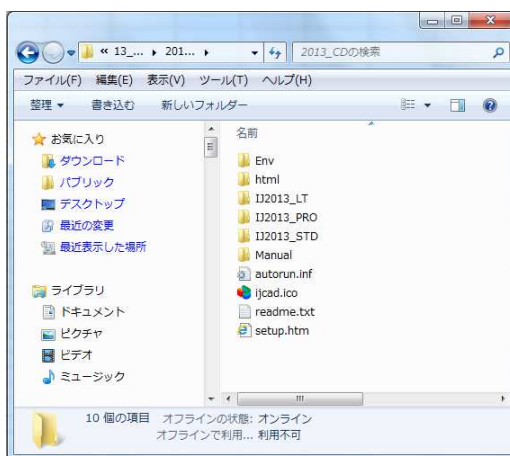
### <更新インストール>

既以前バージョンのプログラムがインストールされている場合

- ① セットアッププログラムの起動
- ② プログラムの更新インストール
- ③ IJCAD2013 の実行

### 3. プログラムの新規インストール

- ① CD をパソコンにセットします。
- ② IJCAD 2013 セットアップダイアログが起動します。  
自動的に開かない場合は、CD-ROM の IJ2013\_PRO / IJ2013\_STD / IJ2013\_LT フォルダの直下に保存されている SETUP.EXE を Windows エクスプローラーでダブルクリックしてください。



※ Windows Vista / 7 で自動再生のメニューが表示された場合は、「rundll32.exe の実行」をクリックしてください。



ご購入された CAD のグレードに従い、LT ボタン、Standard ボタンまたは Professional ボタンをクリックします。（エクスプローラーから setup.exe を実行した場合は次のステップに進みます。）



※注意 購入されたグレードと同じボタンをクリックしてください。他のグレードはインストールできません。

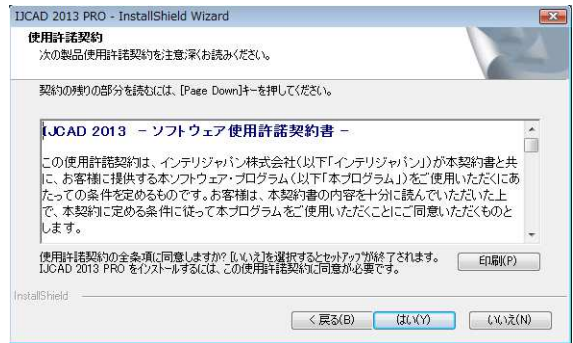
（エクスプローラーから起動される場合は、対応するフォルダの setup.exe を実行してください）

例) STD 版の場合は Standard ボタンをクリックします。

③ インストーラが起動します。



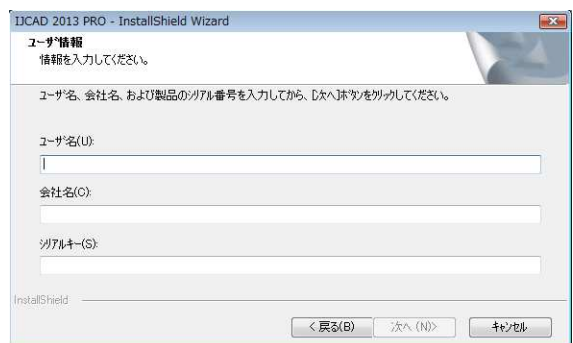
④ 使用許諾契約  
ご同意いただける場合は"はい"を選択してください。



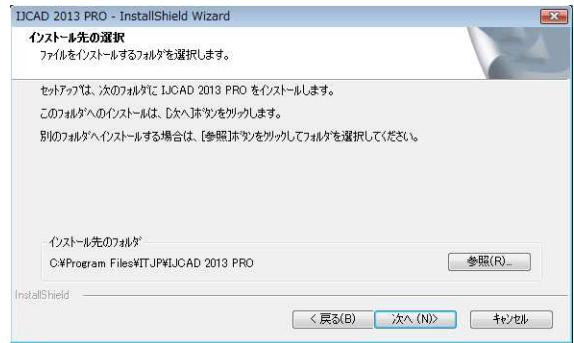
⑤ VBA のインストール  
VBA をご使用にならない場合や既にインストールされている場合はチェックボックスを OFF にしてください。  
(LT 版の場合はこの画面は表示されません)



⑥ ユーザ情報の入力  
ユーザ名、会社名、シリアルキー（商品添付のライセンス情報の紙を参照してください）を入力してください。



- ⑦ インストール先の選択  
特に必要がなければデフォルトの設定をお使いください

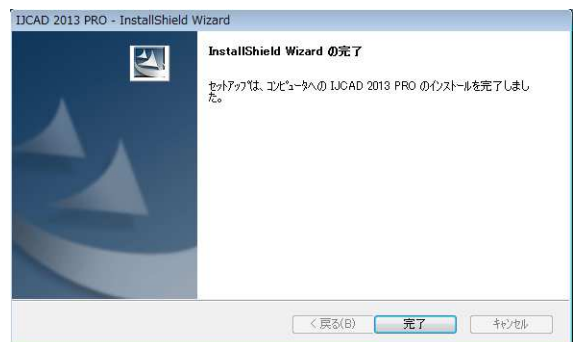
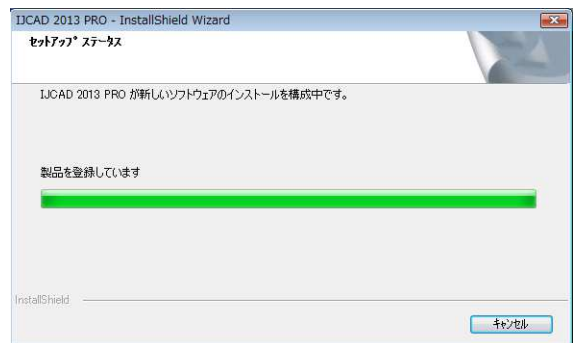


- ⑧ プログラム フォルダの設定  
特に必要がなければデフォルトの設定をお使いください



- ⑨ インストールの終了

インストール処理が始まり、完了のメッセージが表示されたら、完了ボタンをクリックして完了します。



## 4. ライセンス登録

プログラムのインストール後にライセンスの登録を行います。

ライセンス種類により登録方法が異なりますので、ご購入いただいたライセンス種類の項目をごらんください

### IJCAD2013 の起動

インストールが完了すると、デスクトップやスタートメニューに IJCAD2013 アイコンが追加されます。追加された IJCAD2013 アイコンから起動します。

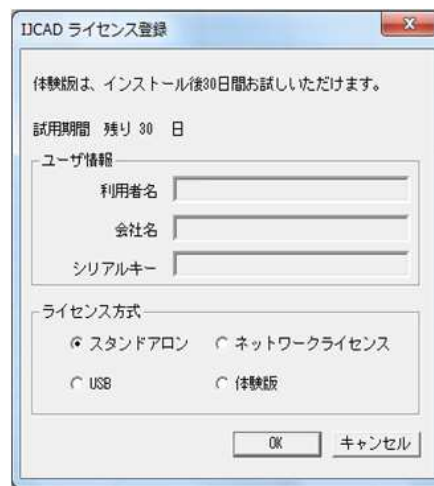


### スタンドアロン版のライセンス登録

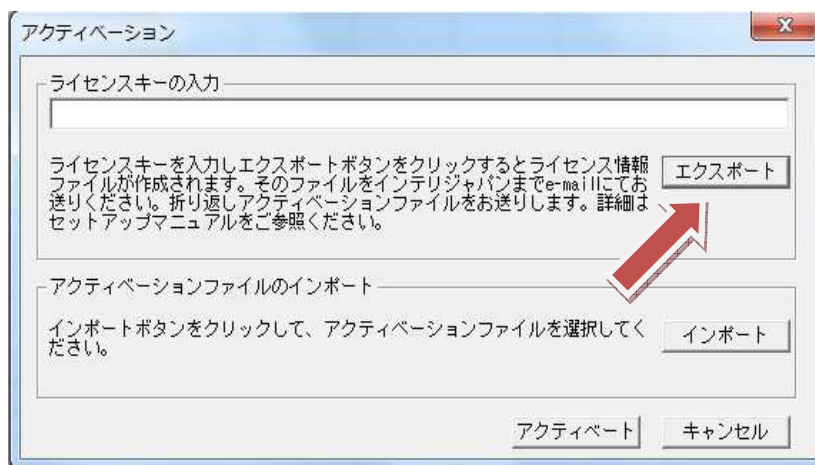
IJCAD 2013 を起動します。

IJCAD ライセンス登録ダイアログが表示されます。

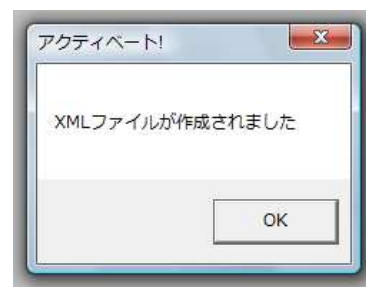
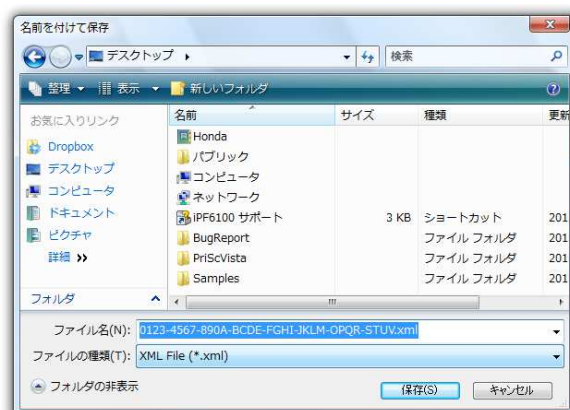
ライセンス方式から”スタンドアロン”を選択してOK ボタンをクリックします。



次に、アクティベーションダイアログが表示されます。  
パッケージに同梱されているライセンス情報の用紙に書かれているライセンス  
キーを入力して、エクスポートボタンをクリックします。



ライセンス情報ファイルの保存先フォルダを選択します。



ファイル名の初期値は、[ <ライセンスキー>.xml ] です。  
ライセンス情報ファイル (.xml) を保存したら、e-メールにて以下の内容をイン  
テリジャパンに送付します。

#### メールへの記載事項

- ・会社名
- ・担当者名
- ・電話番号
- ・シリアルキー (パッケージに同梱のライセンス情報用紙に記載)
- ・添付するもの : 保存したライセンス情報ファイル(XML ファイル)

送付先メールアドレス :

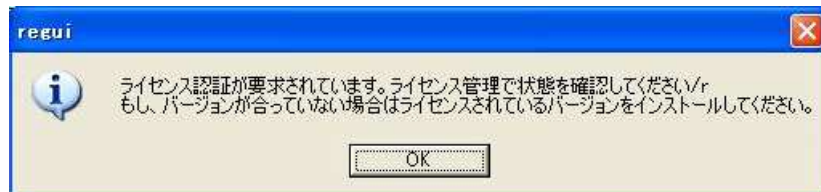
**activation\_support@intelli.jp**





ライセンスが認証されご利用頂けます。（ライセンス認証直後は、試用版として起動することがありますが、次回起動以降は認証された状態で起動されます。）

お客様のパソコンの環境によって、アクティベートを行った際に、以下のメッセージダイアログが表示される場合がございますが、CAD を再起動したときに、ライセンス登録のダイアログが表示されなくなり、体験版として起動しなくなりましたら、ライセンス認証は完了しておりますので、そのままお使いいただけます。（製品版は CAD のタイトルバーに”体験期限まであと xx 日”が表示されなくなります）



※ 試用期間は30日です。アクティベーションファイルの返信は、1～3営業日程度かかることがありますので、お早めにご登録して下さい。

※ アクティベートする前に試用期間が過ぎてしまった場合、IJCAD2013 はビューアとして動作します。（ファイルの保存や書き出しなどはできなくなりますのでご注意ください。）

## USB 版のライセンス登録

パソコンに IJCAD 2013 の USB キーを差し込みます。

IJCAD 2013 を起動します。

IJCAD ライセンス登録ダイアログが表示されます。

ライセンス方式から”USB”を選択してOK ボタンをクリックします。

ライセンスが認証されご利用いただけます。

2 回目以降は USB キーが差し込まれていればライセンス登録画面は表示されません。



※ 尚、USB キーを破損・紛失してしまった場合は、インテリジャパンにお問い合わせ下さい。

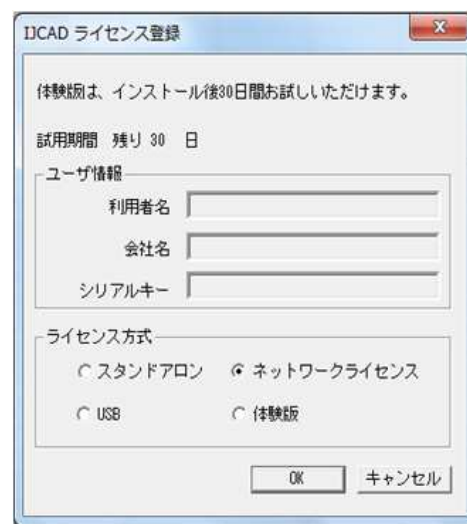
## ネットワークライセンス版のライセンス登録

事前に、IJCAD のネットワークライセンスマネージャーがインストールされているサーバーの IP アドレスとポート番号を確認しておいてください。

※ ネットワークライセンスマネージャー（サーバ側）のインストールは別途の説明書をご覧ください。

IJCAD 2013 を起動します。

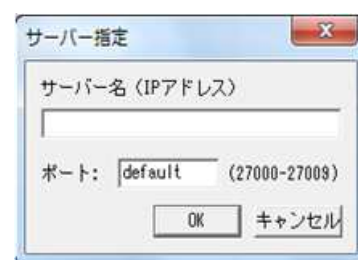
IJCAD ライセンス登録ダイアログが表示されます。ライセンス方式から”ネットワークライセンス”を選択して、OK ボタンをクリックします。



サーバー指定ダイアログが表示されます。

サーバーの IP アドレスとポートを入力して、OK ボタンをクリックします。（ポートはサーバーで設定したポートを入力します。）

ネットワークライセンスマネージャーに接続し、ライセンス認証されます。



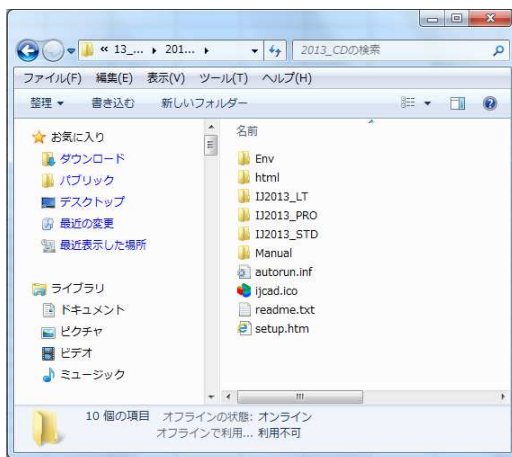
インストールに関するお問い合わせは下記へご連絡下さい。

インテリジャパン 株式会社

web : <http://www.intelli.jp>

## 5. プログラムの更新インストール

- ① CD をパソコンにセットします。
- ② IJCAD 2013 セットアップダイアログが起動します。  
自動的に開かない場合は、CD-ROM の IJ2013\_PRO / IJ2013\_STD / IJ2013\_LT フォルダの直下に保存されている SETUP.EXE を Windows エクスプローラーでダブルクリックしてください。



※ Windows Vista / 7 で自動再生のメニューが表示された場合は、「rundll32.exe の実行」をクリックしてください。



ご購入された CAD のグレードに従い、LT ボタン、Standard ボタンまたは Professional ボタンをクリックします。（エクスプローラから SETUP.EXE を起動した場合は次のステップに進みます。）

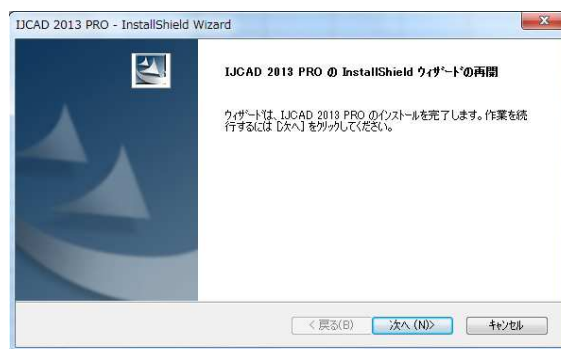


- ③ 更新インストールのメッセージが表示されますので「はい」をクリックしてください。



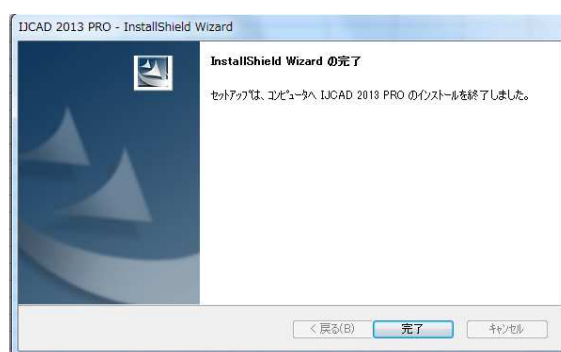
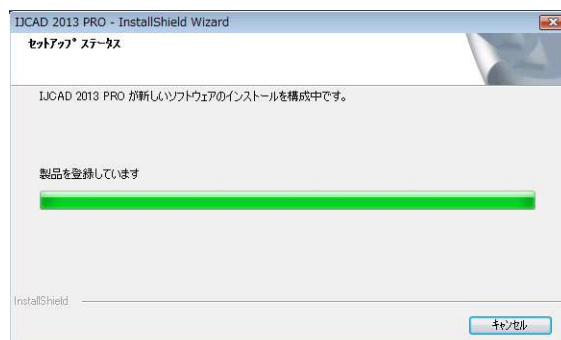
- ④ 更新インストール開始

暫くするとインストーラが起動します。



- ⑤ インストールの終了

インストール処理が始まり、完了のメッセージが表示されたら、完了ボタンをクリックして完了します。



※なお、この更新インストールがうまくいかない場合は、IJCAD をアンインストールした後で、新規インストールを実行してください。

## 6. ライセンスの返却

IJCAD2013 のスタントアロン版またはネットワークライセンスマネージャーにおいて、別のマシンへのライセンスの移動、OS の入れ替え等の場合、ライセンスを一旦返却していただいたのちに再度、アクティベーションを行っていただく必要があります。（アクティベーションについては「4.ライセンス登録」を参照ください。）

1. 「IJCAD ライセンス管理」プログラムを起動する

「スタート」・「プログラム」・「IJCAD 2013 PRO / STD / LT」・「IJCAD ライセンス管理」を選択。

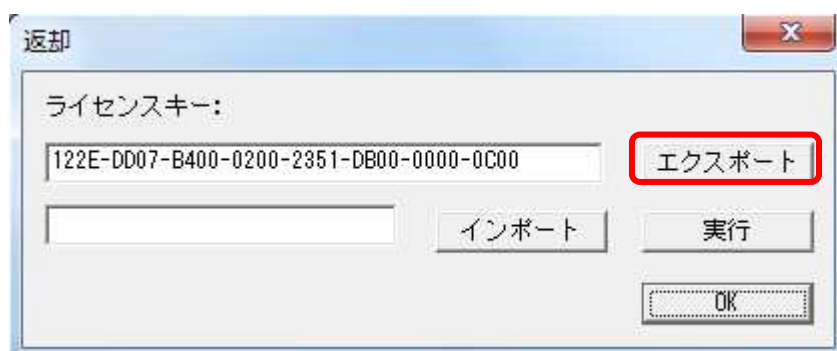
2. 「返却」 ボタンをクリック

返却するライセンスを選択し「返却」 ボタンをクリックします。



3. ライセンス返却ファイルをエクスポートします。

「エクスポート」ボタンをクリックして、XML ファイルの保存フォルダを指定します。（なお、このボタンをクリックした時点でライセンスは失効します）



[ <ライセンスキー>-return.xml ] が作成されますので、以下の要領で e-メールにてインテリジャパンに送付します。

#### メールへの記載事項

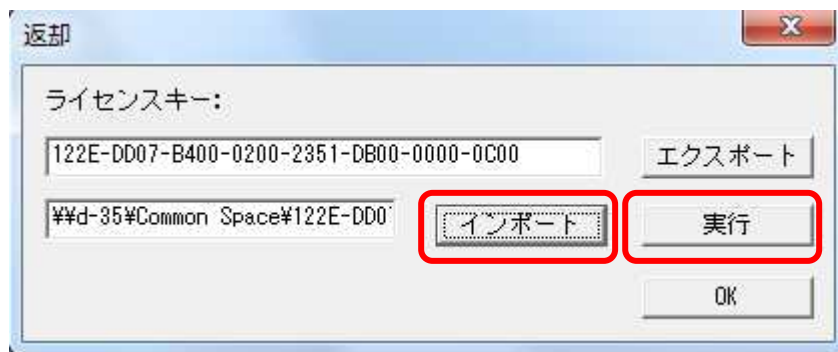
- ・会社名
- ・担当者名
- ・電話番号
- ・シリアルキー（パッケージに同梱のライセンス情報用紙に記載）
- ・返却理由（例：パソコン入れ替えのため）
- ・添付するもの：保存したライセンス返却ファイル(XML ファイル)

送付先メールアドレス：

**activation\_support@intelli.jp**

4.返却承認ファイルをインポートします。

後日、インテリジャパンよりライセンスの返却承認ファイルが返信されます。インテリジャパンより返却承認ファイルが返信されてきたら、再度、返却画面を表示し、インポートボタンをクリックして、送られてきた返却承認ファイルを選択します。ファイルを選択できたら「実行」ボタンをクリックします。



5.返却確認ファイルを送付します。

返却が成功しますと、<ライセンスキー>-returnValidation.xml ] が作成されますので、ライセンス返却ファイルをエクスポートしたときと同じ要領で e-メールにてインテリジャパンに送付します。